



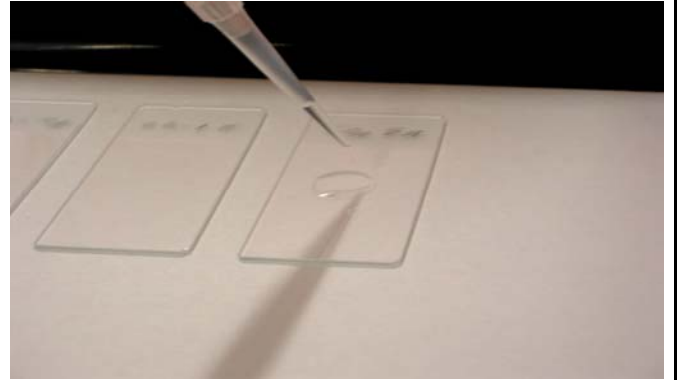
Liqui-PREP™

下一代液态细胞学涂片系统

技术要点

号码 : 00012

日期 : 04/25/05



题目: 过多的炎性细胞使“利普”涂片模糊不清的处理方法

技术要点回顾 :

在处理一些特定标本的过程中,过多的炎性细胞(WBC)会使利普涂片上的其它细胞成分变得模糊不清。尽管炎细胞的出现可以辅助诊断某些例如感染、免疫反应或炎症作为特异性表象的疾病,而这种炎症或伴随炎症必须要求在报告单中得到体现,但仍需要用清洁剂去除玻片上部分过多的炎症细胞。

技术要点 00012

以下任何一条技术均可帮助在制备涂片过程中去除过多的炎细胞。

- 1) **扩大标本涂圈** : 正常要求的涂圈直径为15~18毫米,如果将50微升的滴液直径扩大为20~35毫米就会因为扩大了涂片范围而使局部细胞浓度显著降低。
- 2) **增加细胞基液** : 在处理含炎细胞过多的标本时增加细胞基液的总量,这样炎细胞即会得到进一步的稀释。标准的稀释浓度为1:3(1份细胞团、3份细胞基液),可以将比例增加为1:4。
- 3) **化整为零** : 对一些细胞团过大的标本(>750微升),继续增加细胞基液的量(大于1000微升)是不现实的。这样的样本,应在充分离心后取其中250~300微升加入另一个离心管内。该部分样本即可按标准的稀释浓度处理(1:3)。
- 4) **双标本涂圈** : 对那些可疑病变样本,可以常规用细胞基液涂直径为15~18毫米的涂圈;之后再50微升的滴液在同一玻片上另涂一直径为20~35毫米的涂圈。这个涂圈即可在需要时作为备选。

妇科医生刷检标本备注 :

- 1) **刷检取材** : 中等压力、均匀平滑的顺时针旋转永远是获得良好取材的关键。
- 2) **轻擦宫颈** : 参考库若医生(Dr. Curiel)的文章,在宫颈取材前要求用棉签轻轻地清洁一下宫颈。

Any Questions, Contact your local Liqui-PREPTM Representative or :

LGM International, Inc.
Fort Lauderdale, FL USA
Telephone: (954) 253-5671; Fax: (954) 584-2998
Email: techservices@lgmintl.com