

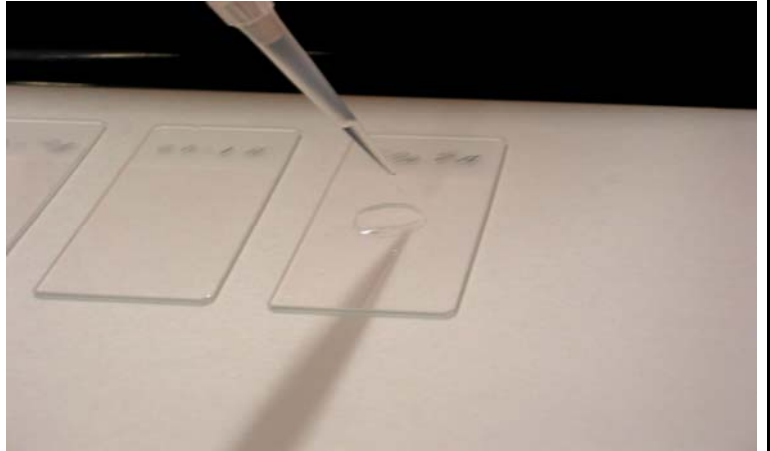
Liqui-*PREP*TM

下一代液态细胞学系统

技术要点

编号: 00001

日期: 2003年3月15日



题目: 标本保存固定步骤的进一步解析

技术要点概要:

以下技术指导是关于在原始涂片完成后, 如何保存剩余标本的问题。请注意! 尽管 *Liqui-**PREP***TM 系统容许长期保存标本以备将来取用, 但这样会占用一定的储存空间。我们建议只有那些可疑标本(例如ASCUS, 低分化或高分化侵害等) 可以储存, 最长储存时间为一年。这样只储存那些感兴趣的标本会最大可能的降低保存空间, 以便将来进行比较和研究。

技术要点: 00001

下面介绍使用 *Liqui-**PREP***TM 系统完成涂片后, 保存剩余标本的步骤。因为 *Liqui-**PREP***TM 保存液是与分子生物学试剂相容的, 这样在做其他测试之前, 以该种步骤保存的细胞团可以用来进行其它分子的和非分子测试。

- 。在向离心管内加入5毫升 *Liqui-**PREP***TM 保存液后, 用类-薄膜封盖或其它盖子封闭离心管。
- 。用涡流旋转机充分混匀约15秒。
- 。离心标本约1000g-10分钟。
- 。弃去上清液。
- 。注意: 如果标本将直接用来进行其它分子学测试, 我们建议再重复一遍以上步骤。
- 。再向离心管内加入5毫升 *Liqui-**PREP***TM 保存液后, 用类-薄膜封盖或其它盖子封闭离心管。
- 。保存温度在2-8°C, 我们储存细胞系标本约14个月, 至今尚无失败的报告。
- 。在重新涂片之前, 标本必须在室温内留置1小时。
- 。标本达室温后, 用涡流旋转机充分混匀标本。
- 。离心标本, 固定桶离心机, 转速为1100g至1200g(+/-50g); 如使用旋转桶离心机, 最好的转速应为900g(+/-50g)。
- 。弃去上清液, 再用其它将测试的缓冲剂清洗一遍细胞团(再次洗细胞也许是不必要的, 使用者必须证实是否必需)。

如有疑问请与当地分销商联系或:

LGM International, Inc.
Fort Lauderdale, FL USA
Telephone: (954) 253-5671; Fax: (954) 584-2998
Email: techservices@lgmintl.com