

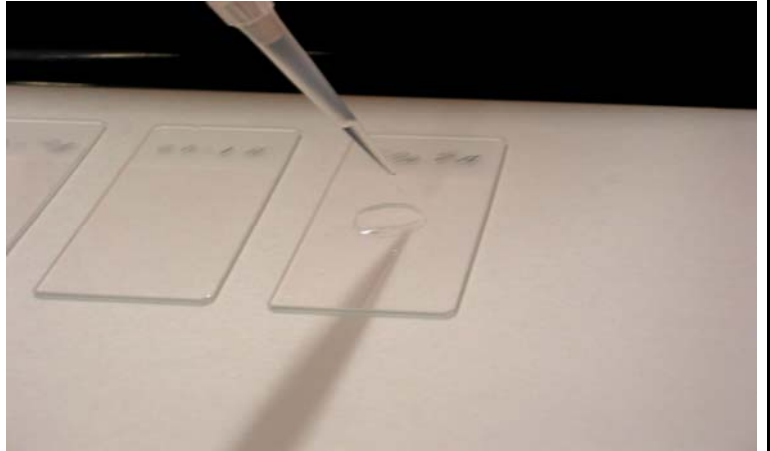
*Liqui-**PREP***<sup>TM</sup>

## 下一代液态细胞学系统

### 技术要点

编号: 00006

日期: 2004年2月21日



题目: 使用 *Liqui-**PREP***<sup>TM</sup> 涂片进行免疫组化染色

技术要点回顾:

下面的技术是指导用户使用 *Liqui-**PREP***<sup>TM</sup> 涂片进行免疫组化染色。

我们知道大多数实验室在进行免疫组化测试时均有他们自己惯用的免疫组化染色步骤及单克隆抗体。该实验方法只倾向于使用 *Liqui-**PREP***<sup>TM</sup> 涂片进行免疫组化染色的用户。

技术要点: 00006

- 。按照包装箱内的通用说明书准备 *Liqui-**PREP***<sup>TM</sup> 涂片
- 。待 *Liqui-**PREP***<sup>TM</sup> 涂片干燥后, 用50%(v/v)的酒精溶液浸泡2分钟

注意:

使用刚制作的 *Liqui-**PREP***<sup>TM</sup> 涂片进行免疫组化染色的效果永远是最好的。然而, 当要推迟使用 *Liqui-**PREP***<sup>TM</sup> 涂片进行免疫组化染色时, 就要在玻片上涂一层氯乙烯、乙二醇固定液(例如: Merckofix by Merck, Whitehouse Station, New Jersey, USA), 这样能保护片子便于将来使用。

在继续进行免疫组化染色之前, 将储存的片子用50%(v/v)的酒精溶液浸泡2分钟, 然后进行以下步骤。

- 。用去离子水冲洗玻片
- 。然后按照实验室免疫组化的方法将玻片浸于特定的免疫组化缓冲剂中
- 。最后按照厂家提供的免疫组化染色方法的说明进行染色

参考: Dr. Pierre Vassilakos, R.D. of the Institute de Patologie, Geneva, Switzerland, using **Dako's CINtec p16** product.

如有疑问请与当地分销商联系或:

**LGM International, Inc.**  
Fort Lauderdale, FL USA  
Telephone: (954) 253-5671; Fax: (954) 584-2998  
Email: techservices@lgmintl.com